

Briefs En bref

2021 Congress on Architecture

Next October 4, 2021—recognized across the globe as World Architecture Day—the inaugural RAIC Congress on Architecture will address Climate Action and Architecture in Canada. Over the coming year, the RAIC will host a series of events leading up to the 2021 Congress on Architecture and the development of a Climate Action Plan. The countdown to Congress 2021 kicked off with a virtual panel that brought together four presenters to discuss Climate Action and Architecture in Canada on October 5, 2020, as a celebration of this year's World Architecture Day.

Le Congrès d'architecture 2021

Le 4 octobre 2021—reconnu dans le monde entier comme la Journée mondiale de l'architecture—le premier Congrès d'architecture de l'IRAC portera sur l'action climatique et l'architecture au Canada. Au cours de l'année prochaine, l'IRAC présentera une série d'événements menant au Congrès d'architecture 2021 et à l'élaboration d'un plan d'action pour le climat. Le compte à rebours avant le Congrès 2021 a débuté avec un panel virtuel qui a réuni quatre présentateurs pour discuter de l'action climatique et de l'architecture au Canada - qui a eu lieu le 5 octobre 2020 à l'occasion de la Journée mondiale de l'architecture.

RAIC Connects has launched

RAIC Connects is a new online community platform that will be accessible to all members of the Royal Architectural Institute of Canada, as well as non-members that are active in committees/task forces. The platform is a forum-based website with multiple functionalities including announcements, email notifications, events, and file sharing. Explore the platform for yourself at: raicconnects.raic.org

IRAC Connects a été lancé

IRAC Connects est une nouvelle plateforme communautaire en ligne qui sera accessible à tous les membres de l'Institut royal d'architecture du Canada, ainsi qu'aux non-membres qui sont actifs dans des comités/groupes de travail. La plateforme est un site Web basé sur des forums avec de multiples fonctionnalités, notamment des avis, des notifications par courriel, des événements et le partage de fichiers.

Explorez la plateforme vous-même à l'adresse : raicconnects.raic.org



RAIC | IRAC
Royal Architectural Institute of Canada
Institut royal d'architecture du Canada

The RAIC is the leading voice for excellence in the built environment in Canada, demonstrating how design enhances the quality of life, while addressing important issues of society through responsible architecture. www.raic.org

L'IRAC est le principal porte-parole en faveur de l'excellence du cadre bâti au Canada. Il démontre comment la conception améliore la qualité de vie tout en tenant compte d'importants enjeux sociétaux par la voie d'une architecture responsable. www.raic.org/fr

RAIC Journal | | Journal de l'IRAC

RAIC Connects is a virtual space for creating conversations.

IRAC Connects est un espace virtuel pour créer des conversations.



Creating Connections in 2020 Créer des liens en 2020

Tanner Morton

Editor, RAIC Journal
Rédacteur en chef, Journal de l'IRAC

This year, the professional landscape for architects—along with countless other aspects of life—has shifted. We have had to learn to adapt to a new reality that, in a way, has shown how important spaces for socialization and conversation are for both the profession and across Canadian society.

As 2020 has worn on, there has been a rising desire to connect with other people in our communities, usually through a virtual platform—as many public spaces have either been closed or limited due to social distancing measures. Though it is uncertain when in-person events will return, the RAIC has developed a virtual space for creating conversations: we are introducing RAIC Connects.

While not a direct response to the pandemic, our aim is for RAIC Connects to be this much-needed communal conversation space for RAIC members.

Having a dedicated space to bolster conversation in the profession will hopefully benefit Canadian architects both in our current moment, as well in the future—however that may look. Though a sense of disconnect might be more keenly felt during the COVID-19 pandemic, creating connections and fostering a stronger sense of community is vital for the health of the profession in the years ahead. Our organization will endeavour to continue creating spaces and opportunities for connections and conversation to flourish in Canadian architecture.

Cette année, le paysage professionnel des architectes, comme d'innombrables autres aspects de la vie, a changé. Nous avons dû apprendre à nous adapter à une nouvelle réalité qui, d'une certaine manière, a montré combien les lieux de socialisation et de conversation sont importants tant pour la profession que pour l'ensemble de la société canadienne.

Au fur et à mesure que l'année 2020 s'est déroulée, la volonté de communiquer avec d'autres personnes de votre communauté, généralement par le biais d'une plateforme virtuelle, s'est accrue, car de nombreux lieux publics ont été fermés ou limités en raison de mesures de distanciation sociale. Bien que l'on ne sache pas encore quand les rencontres en personne reviendront, l'IRAC a mis en place un espace virtuel pour créer des conversations: voici IRAC Connects.

Bien qu'il ne s'agisse pas d'une réponse directe à la pandémie, nous souhaitons qu'IRAC Connects soit cet espace de conversation commun indispensable pour tous les membres de l'IRAC.

Il faut espérer que le fait de disposer d'un espace destiné à favoriser les échanges au sein de la profession sera bénéfique pour les architectes canadiens, en ce moment et dans le futur, quelle que soit la forme qu'ils prendront. Même si un sentiment de déconnexion a pu être plus vivement ressenti lors de la pandémie de COVID-19, il est vital pour la santé de la profession dans les années à venir de créer des liens et de promouvoir un plus vif sentiment d'appartenance à la communauté. Notre organisation s'efforcera de continuer à créer des espaces et des possibilités de rencontres et de conversations pour que l'architecture canadienne s'épanouisse.

National Urban Design Awards

Urban design plays an important role in maintaining and enhancing the quality of life in Canadian communities.

The Royal Architectural Institute of Canada, Canadian Institute of Planners and the Canadian Society of Landscape Architects, in cooperation with Canadian municipalities, work closely to promote awareness of that role. In 2006, the three groups established the National Urban Design Awards program to recognize individuals, organizations, firms, and projects in Canada that have contributed to the quality of life and the sustainability of Canadian cities.

Twelve projects across Canada—each with a tremendous impact on the surrounding built environment—have been selected for the 2020 National Urban Design Awards.

The winning projects range from public art installations and parks to a revitalized underpass.

The awards are part of a two-tier program held in cooperation with Canadian municipalities. The National Urban Design Awards program judged winners of the 2020 municipal awards and entries submitted at large.

Le design urbain joue un rôle important dans le maintien et l'amélioration de la qualité de vie dans les communautés canadiennes.

L'Institut royal d'architecture du Canada, l'Institut canadien des urbanistes et l'Association des architectes paysagistes du Canada, de concert avec des villes canadiennes, collaborent étroitement pour mieux faire connaître ce rôle. En 2006, les trois organismes ont créé le programme des Prix nationaux de design urbain pour reconnaître les personnes, les organisations, les firmes et les projets situés au Canada qui ont contribué à améliorer la qualité de vie et la durabilité dans les villes canadiennes.

Douze projets de diverses municipalités canadiennes ayant chacun un impact considérable sur le cadre bâti ont été sélectionnés pour les Prix nationaux de design urbain 2020.

Les projets primés vont d'installations d'art public et de parcs à un passage souterrain revitalisé.

Les prix font partie d'un programme en deux volets administré en collaboration avec des municipalités canadiennes. Le jury du programme des Prix nationaux de design urbain a évalué les candidatures des lauréats des Prix municipaux de design urbain de 2019 et 2020 et les autres candidatures générales qui ont été soumises.



Northwest view

North elevation
at dusk

Vue nord-ouest

Élévation nord au
crépuscule

DOUBLESPACE PHOTOGRAPHY

Urban Architecture - Award of Excellence

Casey House, Toronto, ON
Hariri Pontarini Architects

The renovation and extension to Casey House, a specialized health-care facility for individuals with HIV/AIDS, meets the needs of patients and healthcare providers in a setting designed to evoke the experience and comforts of home. With a new Day Health Program servicing a roster of 200 registered clients and 14 new inpatient rooms, the addition brings much-needed space and modernized amenities to augment and renovate the heritage-designated Victorian mansion. The new structure embraces the existing building, preserving its qualities and organizing day-to-day user experience around a landscaped central courtyard.

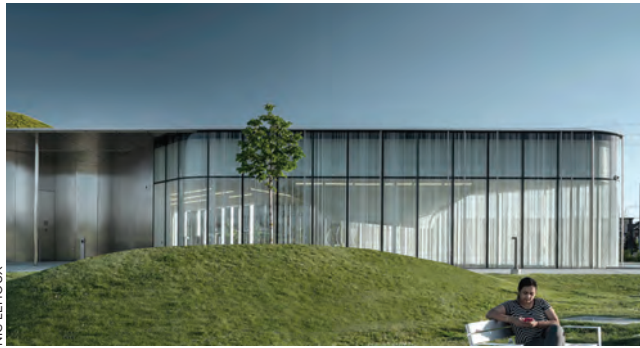
Architecture urbaine - Lauréat

Casey House, Toronto, ON
Hariri Pontarini Architects

Le projet de rénovation et d'agrandissement de la Maison Casey, un établissement de santé spécialisé pour les personnes atteintes du VIH/SIDA répond aux besoins des patients et des prestataires de soins dans un milieu conçu pour évoquer l'expérience et le confort d'un domicile. Le nouveau bâtiment comprend 14 lits pour patients hospitalisés et héberge le nouveau programme de soins de jour qui offre des services à quelque 200 clients inscrits. Cet ajout plus que nécessaire s'accompagne de la modernisation et de la rénovation de la maison patrimoniale de style victorien. La nouvelle structure englobe le bâtiment existant tout en préservant ses qualités et en organisant l'expérience quotidienne des utilisateurs autour d'une nouvelle cour intérieure paysagée.

Exterior showing the relationship between the parkscape and interior ceiling geometries

The library integrates into the suburban context along Bramalea Road



NIC LEHOUX



Vue extérieure illustrant la relation entre le paysage et les géométries du plafond intérieur

La bibliothèque s'intègre dans le contexte suburbain le long de Bramalea

Urban Architecture - Certificate of Merit

The Springdale Library and Komagata Maru Park, Brampton, ON
RDH Architects (RDHA)

The Springdale Library and Komagata Maru Park aspire to create an inclusive gathering place, a progressive architectural expression in the suburbs, and a point of pride for the city. The project's concept is to establish a new type of suburban landscape through the organically shaped perimeter of the building, the creation of an undulating topography of fluid ceilings and mountainous green roof, and the sectional variation of the ground plane. The new Springdale branch provides Brampton with an emboldened organic presence and a sustainable public resource for the community.

Architecture urbaine - Certificat de mérite

Bibliothèque Springdale et parc Komagata Maru, Brampton, ON
RDH Architects (RDHA)

La bibliothèque Springdale et le parc Komagata Maru aspirent à créer un lieu de rassemblement inclusif, une expression architecturale progressiste qui fait la fierté de la ville. Le concept du projet est d'établir un nouveau type de paysage de banlieue grâce à la forme organique du périmètre du bâtiment; à la création d'une topographie ondulante de plafonds fluides et d'une toiture verte au relief montagneux; et à la variation sectionnelle du plan du sol. La nouvelle succursale Springdale de la bibliothèque de Brampton offre une présence organique audacieuse et une ressource publique durable pour la communauté.

Urban stairs and funicular landing

Rendering of aerial view looking east

Escaliers urbains et débarquement du funiculaire

Vue aérienne donnant sur l'est



TOM ARBAN



DIALOG

Civic Design Projects - Award of Excellence

Mechanized River Valley Access, Edmonton, AB
DIALOG

The Mechanized River Valley Access connects Edmonton's downtown with its spectacular river valley. The large elevation difference and steep slopes of the river valley are part of its great beauty, but it makes access difficult for users with mobility challenges. The Mechanized River Valley Access was designed to address this connectivity challenge. The intuitive, barrier-free journey includes a funicular, staircase, promenade and park, pedestrian bridge, lookout, and elevator, allowing people to overcome the steep riverbank slope. It is not only a major infrastructure and accessibility project, but also a remarkable urban space defined by placemaking and delight throughout all seasons.

Projets d'aménagements municipaux - Lauréat

Accès mécanisé à la vallée riveraine, Edmonton, AB
DIALOG

L'accès mécanisé à la vallée riveraine relie le centre-ville d'Edmonton à sa spectaculaire vallée riveraine. La grande différence d'altitude et les pentes abruptes de la vallée font partie de sa beauté, mais elles rendent l'accès difficile pour les utilisateurs ayant des problèmes de mobilité. L'accès mécanisé à la vallée riveraine a été conçu pour relever ce défi de connectivité. Le parcours intuitif et sans obstacle comprend un funiculaire, un escalier, une promenade et un parc, une passerelle pour piétons, un belvédère et un ascenseur qui permettent aux personnes d'utiliser les lieux malgré la pente raide des berges. Il s'agit non seulement d'un projet d'infrastructure et d'accessibilité majeur, mais aussi d'un espace urbain remarquable défini par la création de lieux et le ravissement en toutes saisons.



Civic Design Projects - Certificate of Merit

Berczy Park, Toronto, ON
Claude Cormier et Associés

The revitalization of this iconic park in downtown Toronto adapts to rapidly evolving community needs that have arisen since the original Berczy Park was constructed 40 years ago. Next-generation needs are accommodated by shaping the park into three program-oriented spaces—a green area for play, a garden for dogs, and a plaza for gathering. The overall park experience is unified across these distinct spaces by a whimsical fountain at the centre of the plaza, inspired by the phenomenon and history of dogs at Berczy Park, becoming an essential agent of triangulation with universal appeal.



INDUSTRIOUS PHOTOGRAPHY

Projets d'aménagements municipaux - Certificat de mérite

Berczy Park, Toronto, ON
Claude Cormier et Associés

La revitalisation de ce parc emblématique du centre-ville de Toronto a dû s'adapter à l'évolution rapide des besoins de la communauté, qui n'avaient jamais été prévus lors de la construction du parc Berczy il y a 40 ans. Il a fallu prendre en considération les besoins de la prochaine génération en transformant le parc en trois espaces centrés sur des programmes—un espace vert pour jouer, un jardin pour les chiens et un lieu de rassemblement. Une fontaine ludique au centre de la place unifie l'expérience globale du parc. Cette fontaine, inspirée par le phénomène et l'histoire de la présence des chiens au Parc Berczy devient ainsi un agent essentiel de triangulation à l'attrait universel.

Form, colour, pattern and texture are designed to integrate with the urban context

View of the fountain and the backdrop of Toronto's financial district

La forme, la couleur, le motif et le texture sont conçus pour s'intégrer au contexte urbain

Vue de la fontaine et du quartier financier de Toronto



HTFC PLANNING & DESIGN

Civic Design Projects - Certificate of Merit

North East Exchange District Public Realm, Winnipeg, MB
HTFC Planning & Design in collaboration with **WSP Engineering, the City of Winnipeg & CentreVenture Development Corporation**

Winnipeg's North East Exchange District is home to a forward-looking public realm underpinned by the rich warehouse commerce story of the city. The people-first woonerfs, green lanes, plazas, and parklets of the district buzz with activity in all seasons. Together, these richly textured and accessible public places form the soulful connective tissue that is the lifeblood of Winnipeg's hottest and fastest-growing neighbourhood. Completed in 2018, the six-year-long collaborative urban renewal project has been the catalyst for a private development that houses 2,000 new residents, and the area welcomes more than a million visitors a year to its urban delights.

Projets d'aménagements municipaux - Certificat de mérite

Domaine public du nord-est du quartier de la Bourse, Winnipeg, MB
HTFC Planning & Design en collaboration avec **WSP Engineering, la ville de Winnipeg et la CentreVenture Development Corporation**

Le nord-est du quartier de la Bourse de Winnipeg abrite un domaine public tourné vers l'avenir, qui s'appuie sur la riche histoire du commerce d'entrepôts de la ville. Les « woonerfs » qui privilégient les individus, les ruelles vertes, les places et les placotoirs du quartier bourdonnent d'activité en toutes saisons. Ensemble, ces lieux publics richement texturés et accessibles forment le tissu connectif qui est le moteur du quartier le plus dynamique à la croissance la plus rapide de Winnipeg. Achievé en 2018, ce projet de renouvellement urbain mené en collaboration pendant six ans a été le catalyseur d'un développement privé qui accueille 2.000 nouveaux résidents et plus d'un million de visiteurs par an attirés par son charme urbain.

Bertha Lane is shared between delivery vehicles and pedestrians

A trellis sheltering Alexandra Pocket Park includes built-in lighting

Alleyways Market takes over the back lane at Elgin for four Fridays each summer

Une voie partagée entre les véhicules et les piétons

Un aire de repos avec trellis comprenant un éclairage intégré

Le marché Alleyways prend la relève de la ruelle d'Elgin pendant quatre vendredis de l'été

Phillippe-Laheurte Park perspective

Cavendish Boulevard perspective

Perspective, parc Philippe-Laheurte

Perspective, boulevard Cavendish

CIVILITI, LAND ITALIA, TABLE ARCHITECTURE, BIODIVERSITÉ CONSEIL



Sustainable Development Award - Award of Excellence

Biodiversity Corridor, Borough of Saint-Laurent, Montreal, QC
civiliti, LAND Italia, Table Architecture and Biodiversité conseil

Giant powerlines—long identified with monotonous sterile landscapes—will soon hover above flowering meadows, frequented by birds, pollinating insects, small animals, and Montrealers. The scene is part of a major ecological project: a Biodiversity Corridor that will extend from the junction of Cavendish Boulevard and Highway 40 to the end of Thimens Boulevard in the Borough of Saint-Laurent. The new network will connect existing and future green areas along a continuous corridor given over to nature. Saint-Laurent's Biodiversity Corridor is about reconciling the logic of the city with the logic of life.

Prix du développement durable - Lauréat

Corridor de biodiversité, arrondissement de Saint-Laurent, Montréal, QC
civiliti, LAND Italia, Table Architecture et Biodiversité conseil

Les lignes électriques géantes, longtemps identifiées à des paysages monotones et stériles, planeront bientôt au-dessus de prairies fleuries, fréquentées par les oiseaux, les insectes pollinisateurs, les petits animaux et les Montréalais. Cela fait partie d'un grand projet écologique, qui verra la mise en place d'un corridor de biodiversité, depuis le croisement du boulevard Cavendish et de l'autoroute 40 jusqu'à l'extrémité du boulevard Thimens, dans l'arrondissement de Saint-Laurent. Le nouveau réseau reliera des espaces verts existants et futurs le long d'un corridor continu réservé à la nature. Le corridor de biodiversité de Saint-Laurent vise à concilier la logique de la ville avec celle de la vie.

Conceptual section of a redeveloped residential road

Section and plan of a redeveloped shared road

Coupe schématique du réaménagement d'une rue résidentielle

Coupe et plan de la rue partagée, après réaménagement proposé

GRUPE A / ANNEXE U



Urban Design Plans - Award of Excellence

Intervention plan for the comfort and safety of pedestrians and cyclists in Old Quebec City, QC
Groupe A / Annexe U

This intervention plan aims to improve the level of comfort and safety of pedestrians and cyclists in Old Quebec City, a historic neighbourhood that is popular with tourists. By developing families of streets according to the findings of a multi-criteria analysis, the plan serves as a decision and design support tool for redevelopment work in the area. Based on the complete streets concept, it includes proposals for the redevelopment of these groups of streets, an implementation plan spanning 15 years, and a multidisciplinary and participatory approach.

Plans de conception urbaine - Lauréat

Plan d'intervention pour le confort et la sécurité des piétons et cyclistes dans le Vieux-Québec, QC
Groupe A / Annexe U

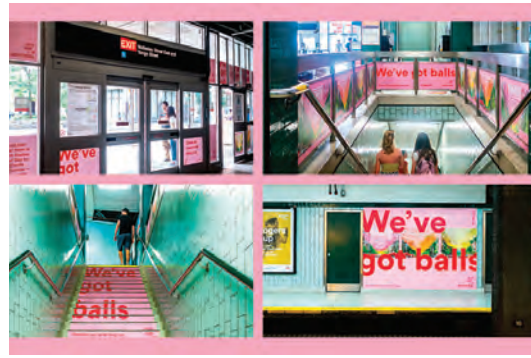
Ce plan d'intervention vise l'amélioration du confort et de la sécurité des piétons et des cyclistes dans le Vieux-Québec, quartier historique à vocation touristique. Grâce à l'élaboration de familles de rues selon les constats découlant d'une analyse multicritère, le plan sert d'outil d'aide à la décision et à la conception pour les travaux de réaménagements dans le secteur. Basé sur l'approche des rues conviviales (complete streets), il intègre notamment des propositions de réaménagements de ces groupes de rues, un plan de mise en œuvre sur un horizon de 15 ans, et une approche multidisciplinaire et participative.



JEAN-FRANÇOIS SAVARIA



RAPHAËL THIBODEAU



MARINE INTARTAGLIA

Urban Fragments - Award of Excellence

18 Shades of Gay, Montreal, QC
Claude Cormier et Associés

18 Shades of Gay, a one-kilometre-long ribbon-like installation of 180,000 multicoloured resin balls suspended over Sainte-Catherine Street East—in the Gay Village of Montreal—is part of the transformation of the street into a pedestrian mall during the summer. The unexpected, joyful, and positive experience it creates has become the symbol of the Village. By integrating the community into its implementation, it facilitates a sense of belonging for the residents. The entire project has exerted a strong appeal for both locals and tourists, becoming a catalyst for economic and social development in the neighbourhood.

Fragments urbains - Lauréat

18 nuances de gai, Montreal, QC
Claude Cormier et Associés

Le projet 18 nuances de gai, une installation de 180.000 boules de résines multicolores suspendues comme un ruban ininterrompu de 1 kilomètre au-dessus de la rue Sainte-Catherine Est, dans le Village gai de Montréal—fait partie de la transformation de la rue rendue piétonne pendant la saison estivale. L'expérience inattendue, amusante et positive qu'il crée est devenue le symbole du Village. En intégrant la communauté dans sa mise en place, ce qui a favorisé un sentiment d'appartenance pour les résidents, l'ensemble du projet a ajouté un fort attrait auprès des habitants et des touristes, devenant ainsi un catalyseur du développement économique et social du quartier.

Aerial view
 The installation maintains an unencumbered streetscape
 The project was used to advertise Montreal in Toronto, New York and California

Vue aérienne
 L'installation maintient un paysage de rue sans encombre
 Le projet a été utilisé pour faire de la publicité pour Montréal sur les marchés torontois, new-yorkais et californien



THE MARC BOUTIN ARCHITECTURAL COLLABORATIVE INC.

Urban Fragments - Certificate of Merit

The Fourth Street SW Underpass Enhancement, Calgary, AB
the marc boutin architectural collaborative inc.

The Fourth Street SW Underpass is a key corridor for pedestrian and vehicle movement between the Beltline and downtown communities in Calgary. The physical state of disrepair of the underpass—limited accessibility, poor lighting levels, and overall deterioration of materials—required immediate attention. In response, the Fourth Street SW Underpass Enhancement Project is founded on the notion of reclaiming this 'space of removal' as a 'space for conversation'. The introduction of animated light and colour, responding to the flow of people through the space, ensures the underpass experience becomes evocative, varied, and timeless.

Fragments urbains - Certificat de mérite

L'amélioration du passage souterrain de la 4e rue SO, Calgary, AB
the marc boutin architectural collaborative inc.

Le passage souterrain de la 4e rue SO est un couloir clé pour la circulation des piétons et des véhicules entre la voie de contournement et les communautés du centre-ville de Calgary. L'état de délabrement physique du passage souterrain—accessibilité limitée, faible niveau d'éclairage et détérioration générale des matériaux—nécessitait une attention immédiate. En réponse, le projet d'amélioration du passage souterrain de la 4e rue SO est fondé sur la notion de récupération de cet « espace de déplacement » en tant qu'« espace propice à la conversation ». L'introduction de lumières et de couleurs animées, répondant au flux de personnes dans l'espace, assure aux utilisateurs du passage souterrain une expérience évocatrice, variée et intemporelle.

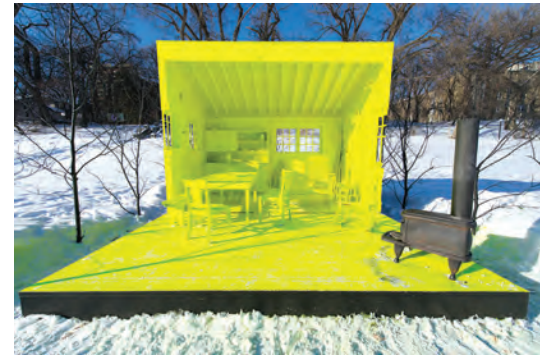
View looking south
 Close-up view of veil
 Vue vers le sud
 Gros plan sur le voile

Stackhouse, designed by Anish Kapoor in 2017

Nuzzles installation, by RAW Design

Hygge House, by Plain Projects + Pike Projects + Urbanink

THE FORKS RENEWAL CORPORATION



Stackhouse était dessiné par Anish Kapoor en 2017

L'installation Nuzzle, par RAW Design

La maison Hygge, par Plain Projects + Pike Projects + Urbanink

View of social node

Comparison of the six urbanized hillsides around Mexico City

Exemple de noeud social

Comparison de six collines qui on fait l'objet d'un modèle d'urbanisation autour de la ville de Mexico

Community Initiatives - Award of Excellence

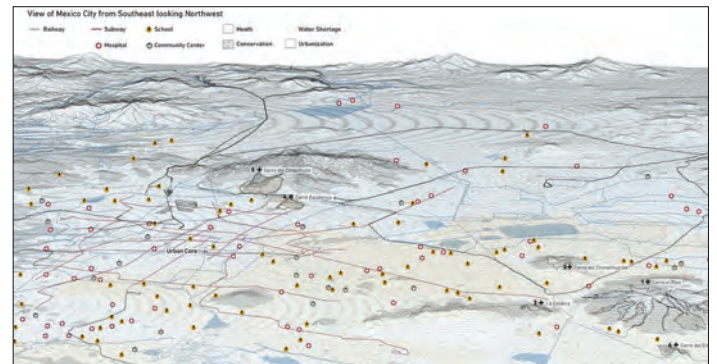
The Warming Huts, Winnipeg, MB
Sputnik Architecture Inc. & The Forks Renewal Corporation

Warming Huts is an annual project that engages local and international designers, artists, and students to design structures that are installed on the city's frozen rivers, along with public skating and pedestrian trails. Activating urban spaces in mid-winter, the project is an innovative and engaging example of urban design successfully bringing people together, from both Winnipeg and from all over the world. Visitors to the Warming Huts share in—and engage with—art, architecture, and culture in the public realm, and celebrate all that Winnipeg's cold climate has to offer.

Initiatives communautaires - Lauréat

Les abris pour se réchauffer, Winnipeg, MB
Sputnik Architecture Inc. et The Forks Renewal Corporation

Le projet des abris pour se réchauffer à Winnipeg donne lieu à un concours annuel qui mobilise chaque hiver des designers, des artistes et des étudiants locaux et internationaux pour concevoir et créer des abris installés le long d'un sentier public de patinage et d'un sentier pédestre sur la glace des rivières gelées de la ville. En favorisant la vie active dans les espaces urbains au milieu de l'hiver, le projet est un exemple innovant et engageant de design urbain qui rassemble avec succès des gens de Winnipeg et d'ailleurs dans le monde. Ces abris sensibilisent les visiteurs à l'art, à l'architecture et à la culture dans le domaine public, et favorisent une célébration de tout ce que le climat froid de Winnipeg a à offrir.



Student Projects - Award of Excellence

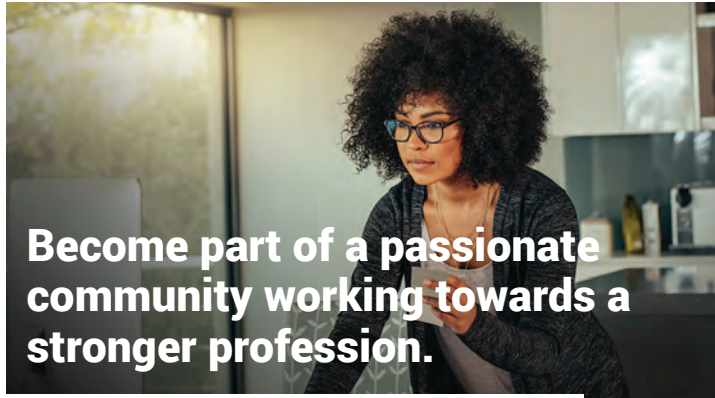
Topographic Urban Expansion
Qiwei Song (University of Toronto)

As the population of Mexico City continues to grow, multiple factors push development and irregular settlements to peripheral hillsides of the city. The current informal urbanization pattern lacks infrastructural provisions and open space—which further increases social inequality. This project introduces a pre-emptive approach: a topographic landscape strategy that acts as an open space armature for future development on hillsides of the city. By connecting and planting hydraulic buffers along steep slopes and introducing topographic interventions in connected bands of open space, the project brings social, ecological, economic, and cultural amenities that support and sustain the inevitability of the informal growth pattern.

Projets étudiants - Lauréat

Expansion urbaine topographique
Qiwei Song (University of Toronto)

Alors que la population de Mexico continue de croître, de multiples facteurs poussent le développement et les installations improvisés vers les collines périphériques de la ville. Le modèle actuel d'urbanisation informelle manque d'infrastructures et d'espaces verts, ce qui accroît davantage les inégalités sociales. Ce projet introduit une approche préventive—une stratégie de paysage topographique qui agit comme une armature d'espaces verts pour le développement futur sur les collines de la ville. En connectant et en plantant des tampons hydrauliques le long des pentes raides et en introduisant des interventions topographiques dans des bandes d'espaces verts reliées entre elles, le projet apporte des aménagements sociaux, écologiques, économiques et culturels qui appuient et soutiennent le caractère inévitable du modèle de croissance informel.



Become part of a passionate community working towards a stronger profession.

Membership with the RAIC is more beneficial than ever!

The RAIC fiercely advocates for its members. Being a member in 2021 means the RAIC will bring you ways to save money, provide career-building opportunities, and keep you connected to your peers and colleagues.

Education

Members receive discounts and exclusive offers on first-class Continuing Education programming with content that helps them excel at every level of their professional practice.

Practice Support

From our Continuing Education offerings to a wealth of resources to support your professional practice, the RAIC is your constant partner throughout your career lifecycle.

Amplified voice

Pulse surveys, continued advocacy work, and community and legislative consultation have become pillars at the forefront of our organization, supporting members and listening to their unique experiences of practicing in the built environment.

Discounts

An extensive list of offers with our affiliates and partners, including free webinars through our practice resource series, discounts on insurance, printing, publications, fitness, travel, resources, and networking opportunities.

Visibility and Credibility

Our internationally recognized Honours & Awards program showcases Canadian architectural excellence. As a member, you carry the abbreviation MRAIC, a highly respected distinction in the profession.

Networking

Meet and collaborate with peers and like-minded industry professionals across the country through local Chapters, events, workshops, and RAIC Connects, a new engaging digital space designed for members to professionally network no matter where they are located.

Begin your membership at
raic.org/howtojoin

@RAIC_IRAC @THERAIC.IRAC

raic.org T 1-844-856-RAIC



RAIC | IRAC
Royal Architectural Institute of Canada
Institut royal d'architecture du Canada
Advocate. Educate. Celebrate.

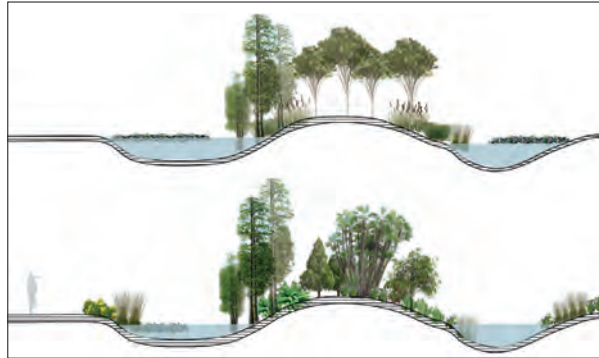


View of Phase 1 Residential

Residential section

Vue de la phase 1 - résidentiel

Coupe dans le secteur résidentiel



Student Projects - Certificate of Merit

The Drainage Filter for the Everglades
Qiwei Song, Meikang Li and Chaoyi Cui (University of Toronto)

Projets étudiants - Certificat de mérite

Le filtre de drainage pour les Everglades
Qiwei Song, Meikang Li et Chaoyi Cui (University of Toronto)

To tackle the water pollution issue in the Everglades, this proposal is a cost-efficient alternative—and improvement—to existing expensive treatment infrastructures. The treatment areas are planned on current and future available land. The transformation starts from public open space to construct the fundamental infrastructure, which also serves to educate the private stakeholders who are expected to further incrementally improve the system. The equestrian activities and the original drainage system function are well maintained. It creates a sustainable framework that benefits water quality, enhances the living experience, and preserves equestrian lifestyles—with an aesthetic, dynamic, cultural and functional landscape.

Pour s'attaquer au problème de la pollution de l'eau dans les Everglades, cette proposition offre une solution de rechange rentable et une amélioration aux infrastructures de traitement existantes, qui sont coûteuses. Les zones de traitement sont prévues sur les terres disponibles actuelles et futures. La transformation commence par un espace public ouvert pour construire l'infrastructure de base, qui sert également de fonction éducative pour les partenaires privés qui devraient améliorer progressivement le système. Les activités équestres et la fonction du système de drainage original sont bien maintenues. Cela crée un cadre durable qui favorise la qualité de l'eau, améliore l'expérience de vie et préserve le mode de vie équestre—dans un paysage esthétique, dynamique, culturel et fonctionnel.